



Manuel d'installation et d'entretien

Actionneur rotatif

Série 55-CRB1BW50-90S-DIN00304

55-CRB1BW100-270S-DIO00149

CE II 2GD c T120 °C (T4) Ta 5 °C à 60 °C

Description des marquages
Groupe II, Catégorie 2
Idéal pour milieux poussiéreux gazeux
Type de protection "sécurité à la construction"
Température superficielle maxi 120°C et classe de température T4 pour température ambiante entre 5°C et 60°C

1 Consignes de sécurité

Ce manuel contient des informations essentielles pour éviter aux utilisateurs et à d'autres personnes d'être blessés et/ou d'endommager les équipements.

- Afin de garantir la manipulation correcte de ce produit, veuillez lire ce manuel et les manuels des appareils relatifs avant utilisation.
- Veuillez conserver ce manuel en lieu sûr pour pouvoir le consulter ultérieurement.
- Ces consignes indiquent le niveau de danger potentiel avec les étiquettes "Précaution", "Attention" ou "Danger". Celles-ci sont suivies de consignes de sécurité importantes qui doivent être soigneusement appliquées.
- Pour assurer la sécurité du personnel et des équipements, les consignes de sécurité de ce manuel et du catalogue de produits doivent être respectées, ainsi que toutes les autres pratiques de sécurité correspondantes.

| | | |
|--|-------------------|---|
| | Précaution | Indique un risque potentiel de faible niveau qui, s'il est ignoré, pourrait entraîner des blessures mineures ou peu graves. |
| | Attention | Indique un risque potentiel de niveau moyen qui, s'il est ignoré, pourrait entraîner la mort ou des blessures graves. |
| | Danger | Indique un risque potentiel de niveau élevé qui, s'il est ignoré, pourrait entraîner la mort ou des blessures graves. |

Attention

- La compatibilité des équipements pneumatiques est sous la responsabilité de la personne qui a conçu le système pneumatique et qui a défini ses caractéristiques. Lorsque les produits mentionnés sont utilisés dans certaines conditions, leur compatibilité avec le système doit se baser sur les caractéristiques de celui-ci après une série d'analyses et de tests pour être en adéquation avec le cahier des charges.
- Seules les personnes formées à la pneumatique pourront intervenir sur les équipements ou machines.**
L'air comprimé est très dangereux pour les personnes qui ne sont pas familiarisées à cette énergie. Des opérations telles que le câblage, la manipulation et l'entretien des systèmes pneumatiques ne doivent être effectuées que par des personnes formées à la pneumatique et expérimentées.
- N'intervenez jamais sur des machines ou composants pneumatiques sans vous être assuré que tous les dispositifs de sécurité ont été mis en place.**
1) L'inspection et l'entretien des équipements ou machines ne devront être effectués que si ces équipements ont été mis en "sécurité".
2) Si un équipement doit être déplacé, vérifiez le processus de sécurité indiqué ci-dessus. Coupez les alimentations pneumatique et électrique et purgez complètement l'air comprimé résiduel du système.
3) Avant de remettre en marche l'équipement, assurez-vous d'avoir pris toutes les mesures de sécurité afin de prévenir les mouvements brusques du vérin, etc. (alimentez graduellement le système pour créer une contre-pression. Utilisez pour ce faire un micro-démarrateur.)
- Ne pas utiliser ce produit en dehors des caractéristiques. Consultez SMC si le produit doit être utilisé dans l'un des cas suivants :**
1) Conditions et plages de fonctionnement en dehors de celles citées dans le catalogue ou, utilisation du produit en extérieur.
2) Installations en milieu nucléaire, matériel embarqué, navigation aérienne, train, équipements médicaux ou alimentaires, équipements de loisir, d'arrêt de circuit, d'applications de presse ou de sécurité.
3) Équipements pouvant avoir des effets néfastes ou dangereux pour l'homme ou les animaux.

1 Consignes de sécurité (suite)

Précaution

- Assurez-vous que le système d'alimentation d'air est filtré à 5 microns.

2 Caractéristiques

2.1 Caractéristiques

Consultez le manuel d'utilisation du produit.

| Produit | 55-CRB1B250-90S-DN00304 | 55-CRB1BW100-270S-DIO00149 |
|---|-------------------------|----------------------------|
| Fluide | Air | |
| Pression d'utilisation max | 1.0 MPa | |
| Pression d'utilisation min | 0.15 MPa | |
| Température d'utilisation | 5 ~ 60 °C | |
| Lubrification | Non requise | |
| Vitesse de rotation | 0.1 à 1 s/90° | |
| Énergie cinétique admissible | 0.082 J | 0.6 J |
| Angle de rotation | 90° | 270° |
| Position des orifices | Latérale | |
| Taille de l'orifice | Rc1/8 | Rc1/4 |
| Type de support | Standard | |
| Sortie (Pression d'utilisation à 0.5 MPa) | 5.69 Nm | 35.9 Nm |
| Atmosphère explosive | Gaz et poussières | |
| Zone | 1, 2, 21 et 22 | |

Attention

- Sélectionnez une vitesse dans la plage des vitesses admissibles du produit.
- Réglez la vitesse de manière à ce que la vitesse périphérique de la pièce soit inférieure à 1 m/sec.
- N'utilisez pas l'actionneur avec un stoppeur externe fixé.
- N'arrêtez pas et ne maintenez pas le produit au point central en gardant la pression pneumatique dans ce produit.
- Si le produit est utilisé à une vitesse faible en-dessous de la plage de réglage de la vitesse spécifiée, le produit risque de présenter des à-coups ou le mouvement risque de s'arrêter.

2.2 Code de lot de production

Le code de lot de production imprimé sur l'étiquette indique le mois et l'année de production comme indiqué dans le tableau suivant :

| Codes de lot de production | | | | | | | | | | | | | |
|----------------------------|------|------|------|------|-----|------|------|------|-----|--|--|--|--|
| Année | Mois | 2009 | 2010 | 2011 | ... | 2021 | 2022 | 2023 | ... | | | | |
| | | N | O | P | ... | Z | A | B | ... | | | | |
| Jan | O | NO | OO | PO | ... | ZO | AO | BO | ... | | | | |
| Fév | P | NP | OP | PP | ... | ZP | AP | BP | ... | | | | |
| Mar | Q | NQ | OQ | PQ | ... | ZQ | AQ | BQ | ... | | | | |
| Avr | R | NR | OR | PR | ... | ZR | AR | BR | ... | | | | |
| Mai | S | NS | OS | PS | ... | ZS | AS | BS | ... | | | | |
| Juin | T | NT | OT | PT | ... | ZT | AT | BT | ... | | | | |
| Juil | U | NU | OU | PU | ... | ZU | AU | BU | ... | | | | |
| Aoû | V | NV | OV | PV | ... | ZV | AV | BV | ... | | | | |
| Sep | W | NW | OW | PW | ... | ZW | AW | BW | ... | | | | |
| Oct | X | NX | OX | PX | ... | ZX | AX | BX | ... | | | | |
| Nov | Y | NY | OY | PY | ... | ZY | AY | BY | ... | | | | |
| Déc | Z | NZ | OZ | PZ | ... | ZZ | AZ | BZ | ... | | | | |

3 Installation

3.1 Installation

Attention

- N'installez pas le produit avant d'avoir lu et compris les consignes de sécurité.
- Avant de régler l'angle en alimentant en pression pneumatique, prenez les mesures adéquates afin d'éviter que l'équipement ne tourne inutilement.
- N'élargissez pas l'orifice calibré en modifiant les connecteurs de canalisation.
- Si des accouplements d'axe doivent être utilisés, utilisez des accouplements avec liberté angulaire.

3.2 Environnement

Attention

- N'utilisez pas l'équipement dans un environnement contenant des gaz corrosifs, de l'eau salée, de la vapeur ou des produits chimiques.
- N'utilisez pas l'équipement dans un environnement dans lequel de l'eau ou de l'huile pourrait éclabousser l'actionneur rotatif.
- N'utilisez pas le produit dans un milieu explosif, excepté dans les caractéristiques nominales spécifiées.
- N'exposez pas aux rayons directs du soleil. Utilisez un couvercle de protection adéquat.
- N'installez pas le produit dans des milieux soumis à des vibrations ou impacts. Familiarisez-vous avec les caractéristiques.
- N'installez pas le produit dans un endroit exposé à une chaleur rayonnante.
- Ne pas utiliser dans les milieux très poussiéreux où la poussière peut pénétrer dans l'actionneur et sécher le lubrifiant.
- N'utilisez pas l'unité dans un milieu humide.

3 Installation (suite)

3.3 Raccordement et sens du déplacement

Précaution

- Avant de procéder au raccordement, assurez-vous que les copeaux, l'huile de coupe, les poussières, etc. sont éliminés.
- Lors de l'installation des tubes ou raccords aux orifices, s'assurer que le fluoropolymère ne pénètre pas dans l'orifice. Lorsque vous utilisez un revêtement en fluoropolymère, laissez à découvert 1.5 à 2 filets au bout du tube ou du raccordement.
- Appliquez le couple de serrage spécifié aux raccords.

| Filetage | Couple de serrage |
|----------|-------------------|
| Rc 1/8 | 7 à 9 N.m |
| Rc 1/4 | 12 à 14 N.m |

- Le raccord pneumatique de l'actionneur rotatif est équipé d'un orifice calibré. N'élargissez pas l'orifice. L'élargissement de l'orifice augmentera la vitesse de fonctionnement de l'actionneur et l'impact en fin de chaque course peut entraîner un dysfonctionnement de l'actionneur.
- L'axe tourne dans le sens horaire lorsque le raccord pneumatique A est sous pression.

3.4 Lubrification

Précaution

- Les produits SMC sont lubrifiés à vie en usine et ne nécessitent pas de lubrification ultérieure.
- Si un lubrifiant est utilisé dans le système, employez de l'huile hydraulique de Classe 1 (sans additifs) ISO VG32. Si vous avez lubrifié le système une fois, vous devrez continuer obligatoirement car le lubrifiant d'origine (lors de la fabrication) aura été éliminé.

3.5 Connexion électrique

Attention

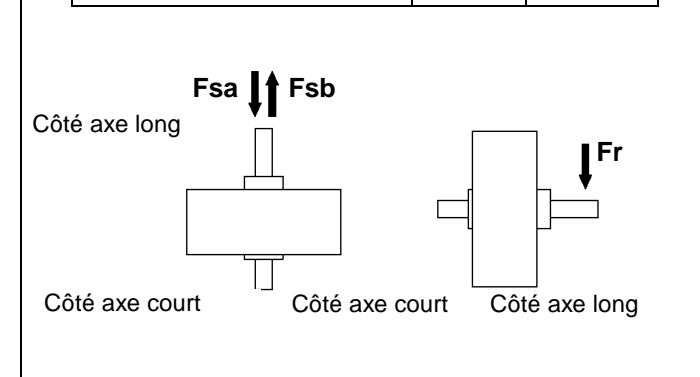
- Connectez l'actionneur à la terre afin d'éviter toute étincelle due aux différences de potentiel.

3.6 Montage

Restrictions sur la charge appliquée sur l'axe

- Une charge statique, jusqu'aux valeurs indiquées dans le tableau ci-dessous, peut être appliquée sur l'axe de l'actionneur, tant qu'une charge dynamique n'est pas créée. Néanmoins, les applications où une charge est appliquée directement sur l'axe doivent être évitées.

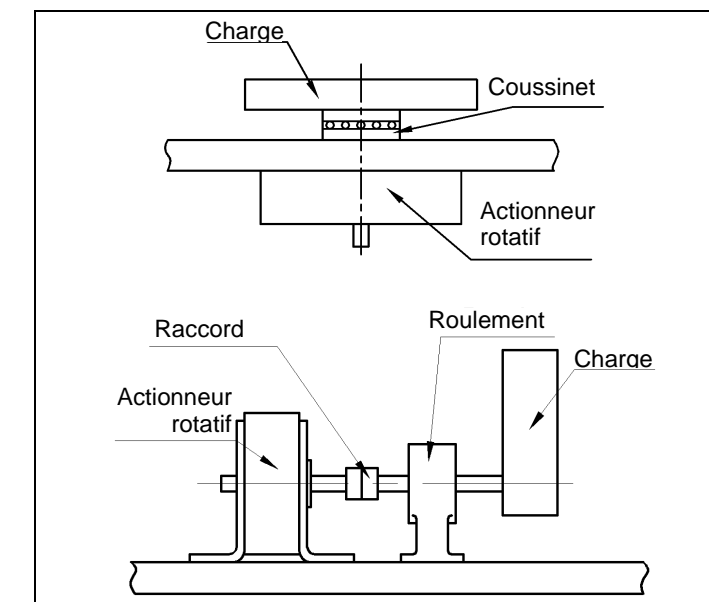
| Produit | Charge admissible (N) | |
|----------------------------|-----------------------|-----------|
| | Fr * | Fsa & Fsb |
| 55-CRB1BW50-90S-DIN00304 | 245 | 196 |
| 55-CRB1BW100-270S-DIO00149 | 588 | 539 |



(*) Le point d'application de la force Fr est le centre de l'axe plat ou de la plus longue dimension de la clavette.

3 Installation (suite)

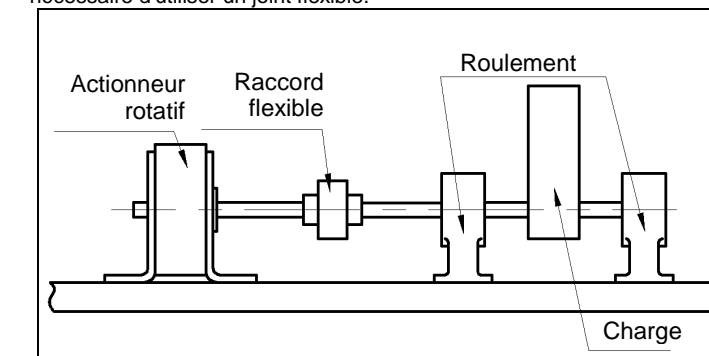
- En conditions d'utilisation, une charge radiale ou axiale doit être évitée. Afin d'améliorer les conditions d'utilisation et d'éviter les charges directes sur l'axe, une méthode comme celle présentée dans la figure ci-dessous est recommandée.



Instruction de raccordement de l'axe

L'alignement de l'axe rotatif et de l'axe de raccordement sont nécessaires lorsque l'actionneur rotatif est utilisé avec son axe allongé. Si l'alignement est incorrect, une charge partielle devient élevée et un moment de flexion excessif est appliqué à l'axe. Sous cette condition, un fonctionnement

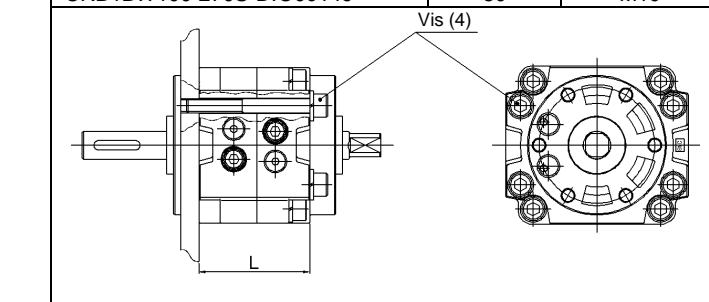
stable n'est pas possible et l'axe peut être endommagé. Dans ce cas, il est nécessaire d'utiliser un joint flexible.



Montage direct

La dimension "L" des actionneurs est indiquée dans le tableau ci-dessous pour les vis CHC standard à montage direct.

| Produit | L | Vis utilisée |
|-------------------------|----|--------------|
| CRB1BW50-90S-DIN00304 | 48 | M6 |
| CRB1BW100-270S-DIO00149 | 80 | M10 |



4 Réglages

Consultez le manuel d'utilisation du produit.

5 Pour passer commande

Reportez-vous au dessin du client pour chacun de ces produits.

6 Dimensions externes

Toutes les dimensions sont identiques à celles du modèle standard.

Consultez le catalogue du produit.

7 Entretien

7.1 Entretien général



Précaution

- Ne pas suivre les procédures d'entretien peut entraîner des dysfonctionnements et endommager l'équipement.
- S'il n'est pas manipulé correctement, l'air comprimé peut être dangereux. L'entretien des systèmes pneumatiques doit être réalisé par un personnel qualifié uniquement.
- Avant d'effectuer un entretien, coupez l'alimentation électrique et veillez à interrompre la pression d'alimentation. Vérifiez que l'air est bien relâché dans l'atmosphère.
- Après une installation et un entretien, appliquez la pression d'utilisation et l'électricité à l'équipement et réalisez les inspections de fonctionnement et de fuites appropriées afin de vous assurer que l'équipement est correctement installé.
- Ne modifiez pas le produit.
- Ne démontez pas le produit à moins que les instructions d'installation ou d'entretien ne l'exigent. Des produits démontés et remontés par les utilisateurs ne sont pas couverts par la garantie.
- Inspectez régulièrement la surface de l'axe et la surface externe de l'actionneur. Tout dommage ou toute présence de rouille au niveau de ces composants peut augmenter les frottements et entraîner des situations dangereuses. Remplacez l'actionneur complet si une de ces situations survient.
- Ne laissez pas la poussière s'accumuler sur la surface externe de l'actionneur et des accessoires de montage.
- Contrôlez régulièrement la lubrification.
- Veillez à réaliser les contrôles de l'équipement spécifiés dans le tableau ci-dessous tous les 1 million de cycles ou tous les 6 mois.

| Dysfonctionnement | Action |
|--|--|
| Forme extérieure | Remplacer le produit |
| Remplacer le produit | Remplacer le produit |
| Impact en fin de course de rotation | 1. Réajustez le régulateur de vitesse. 2. Remplacez le produit. |
| Il ne s'arrête pas en fin de course de rotation. | Remplacer le produit |
| Panne de fonctionnement | 1. Réajustez le régulateur de vitesse. 2. Remplacez le produit. |
| Bruit anormal (roulement) | Remplacer le produit |
| Dysfonctionnement du roulement | Remplacer le produit |

Veuillez remplacer le produit tous les 10 millions de cycles.

8 Limites d'utilisation



Danger

- Ne dépassez aucune des spécifications indiquées à la section 2 de ce document ou dans le catalogue spécifique du produit.
- Un équipement pneumatique présente des fuites d'air normales dans certaines limites. N'utilisez pas cet équipement lorsque l'air lui-même peut entraîner une explosion.
- N'utilisez pas cet équipement lorsque des vibrations peuvent entraîner son dysfonctionnement. Contactez SMC pour cette situation précise.
- Tout impact externe sur le corps de l'actionneur peut générer des étincelles et/ou endommager l'actionneur. Évitez toute application où des corps étrangers peuvent heurter l'actionneur rotatif. Dans de telles situations, installez une protection adéquate afin d'éviter de tels impacts.
- Évitez toute application où l'axe de l'actionneur et les pièces de raccord créent une source d'inflammation potentielle.
- Ne pas utiliser en présence de champs magnétiques forts, qui pourraient générer une température superficielle supérieure à la valeur indiquée pour la classe de température.

9 Contacts

| | | | |
|---------------------|-------------------|--------------------|-------------------|
| AUTRICHE | (43) 2262 62280-0 | LETTONIE | (371) 781 77 00 |
| BELGIQUE | (32) 3 355 1464 | LITUANIE | (370) 5 264 8126 |
| BULGARIE | (359) 2 974 4492 | PAYS-BAS | (31) 20 531 8888 |
| RÉP. TCHÈQUE | (420) 541 424 611 | NORVÈGE | (47) 67 12 90 20 |
| DANEMARK | (45) 7025 2900 | POLOGNE | (48) 22 211 9600 |
| ESTONIE | (372) 651 0370 | PORTUGAL | (351) 21 471 1880 |
| FINLANDE | (358) 207 513513 | ROUMANIE | (40) 21 320 5111 |
| FRANCE | (33) 1 6476 1000 | SLOVAQUIE | (421) 2 444 56725 |
| ALLEMAGNE | (49) 6103 4020 | SLOVÉNIE | (386) 73 885 412 |
| GRÈCE | (30) 210 271 7265 | ESPAGNE | (34) 945 184 100 |
| HONGRIE | (36) 23 511 390 | SUÈDE | (46) 8 603 1200 |
| IRLANDE | (353) 1 403 9000 | SUISSE | (41) 52 396 3131 |
| ITALIE | (39) 02 92711 | ROYAUME-UNI | (44) 1908 563888 |

SMC Corporation

URL : [http:// www.smcworld.com](http://www.smcworld.com) (Global) [http:// www.smceu.com](http://www.smceu.com) (Europe)

Ces caractéristiques pourront être modifiées par le fabricant sans préavis.

© 2012 SMC Corporation Tous droits réservés