



Manuel d'installation et d'entretien
Électrovanne 2 voies
XT311-8,XT311-8Y,XT311-8YF
XT311-9, XT311-9Y



1. Consignes de sécurité

- Ce manuel contient des informations essentielles pour éviter aux utilisateurs et à d'autres personnes d'être blessés et/ou d'endommager les équipements.
- Veuillez lire attentivement ce manuel avant d'utiliser ce produit, pour assurer un fonctionnement optimal et lisez les manuels des appareils connectés avant de les utiliser.
- Veuillez conserver ce manuel en lieu sûr pour pouvoir le consulter ultérieurement.
- Ces consignes indiquent le niveau de danger potentiel avec les étiquettes "Précaution", "Attention" ou "Danger". Celles-ci sont suivies de consignes de sécurité importantes qui doivent être soigneusement appliquées.
- Pour assurer la sécurité du personnel et des équipements, les consignes de sécurité de ce manuel et du catalogue de produits doivent être respectées, ainsi que toutes les autres pratiques de sécurité correspondantes.

⚠ Précaution	Veuillez suivre attentivement toutes les consignes pour éviter toute blessure éventuelle ou tout dommage sur l'équipement.
⚠ Attention	Veuillez suivre attentivement toutes les consignes pour éviter toute blessure éventuelle grave, voire mortelle.
⚠ Danger	Dans des conditions extrêmes, il y a une possibilité de blessures graves, voire mortelles.

⚠ Attention

- La compatibilité de l'équipement pneumatique est placée sous la responsabilité de la personne qui conçoit le système pneumatique ou choisit ses caractéristiques. Étant donné que les produits indiqués ici peuvent être utilisés dans des conditions d'utilisation variables, leur compatibilité avec le système pneumatique particulier doit être basée sur les spécifications ou après la réalisation d'analyses et/ou de tests pour vérifier la conformité avec vos exigences particulières.
- **Seul du personnel dûment formé à cet effet est autorisé à faire fonctionner des machines et des équipements munis d'un système pneumatique.** L'air comprimé peut s'avérer dangereux si un opérateur n'est pas familiarisé avec sa manipulation. Le montage, la manipulation ou la réparation des systèmes pneumatiques doivent être réalisés uniquement par du personnel dûment formé et expérimenté.
- **N'entretenez pas les machines / l'équipement et n'essayez pas de démonter des pièces si la sécurité n'est pas confirmée.**
 - 1) Le contrôle et l'entretien des machines / équipements ne doit être réalisé qu'après avoir confirmé que les positions de contrôle sont bien verrouillées pour une sécurité maximale.
 - 2) Lorsque l'équipement doit être démonté, confirmez la sécurité comme indiqué ci-dessus. Coupez toutes les arrivées d'air et d'électricité et purgez l'air comprimé du système.
 - 3) Avant de redémarrer la machine / l'équipement, vérifiez que toutes les mesures de sécurité sont bien activées pour empêcher tout mouvement intempestif des vérins, etc. (Envoyez de l'air dans le système peu à peu pour créer une pression de retour, utilisez par exemple un micro-démarrreur).
- **N'utilisez pas ce produit en dehors des limites de spécifications. Prenez contact avec SMC si vous devez l'utiliser dans l'une des conditions suivantes :**
 - 1) Les conditions et environnements non indiqués dans les spécifications données ou si le produit doit être utilisé à l'extérieur.
 - 2) Installation sur un équipement en liaison avec l'énergie atomique, les chemins de fer, la navigation aérienne, les véhicules, les équipements médicaux, l'alimentation et les boissons, les équipements de loisir, les circuits d'arrêt d'urgence, les applications de presse ou les équipements de sécurité.
 - 3) Une application qui est susceptible d'avoir des impacts négatifs sur les personnes, les biens ou les animaux a besoin d'une analyse de sécurité particulière.

⚠ Précaution

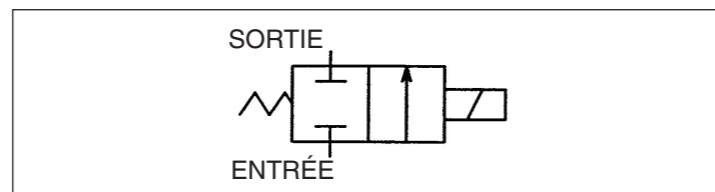
- Vérifiez que le système d'alimentation d'air est bien filtré à 5 microns.

2 Spécifications

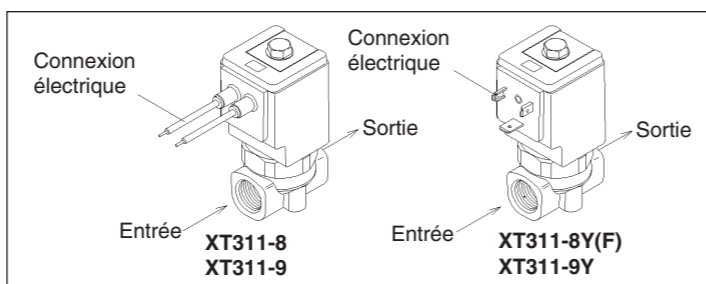
2.1 Spécifications générales

	XT311-8	XT311-9
Fluide de travail	Air	
Plage de pression d'utilisation	0 ~0.7 MPa	
Température de l'air d'ambiance et d'utilisation	5~40°C	
Surface de section équivalente	19mm ²	13mm ²
Tarudage	XT311-8(Y) Rc3/8 XT311-8YF G3/8	Rc1/4
Masse	460g	260g
Résistance	26±1.5Ω	31±2Ω
Tension de service	<p>Facteur de marche = Moins de 50% T1 : Durée par cycle, T2 : Durée d'activation. Le facteur de marche est le pourcentage de la durée d'activation par cycle. Facteur de marche = T2/T1x100%</p>	
Fréquence	300~1500 c.p.m.	

2.2 Symbole



2.3 Raccordement



3 Installation

3.1 Installation

⚠ Attention

- N'installez le produit que si toutes les instructions de sécurité ont été attentivement lues et comprises.

⚠ Attention

3.2 Environnement

- N'utilisez pas le produit dans un environnement où il pourrait être directement exposé aux gaz corrosifs, aux produits chimiques, à l'eau saline ou à la vapeur.
- Ne l'utilisez pas dans une atmosphère avec des risques d'explosion.
- Le produit ne doit pas être exposé aux rayons directs du soleil. Utilisez un couvercle de protection.
- Ne montez pas le produit sur un site où il pourrait être soumis à de fortes vibrations et/ou chocs. Vérifiez les spécifications du produit.
- Ne montez pas le produit sur un site exposé à la chaleur radiante.

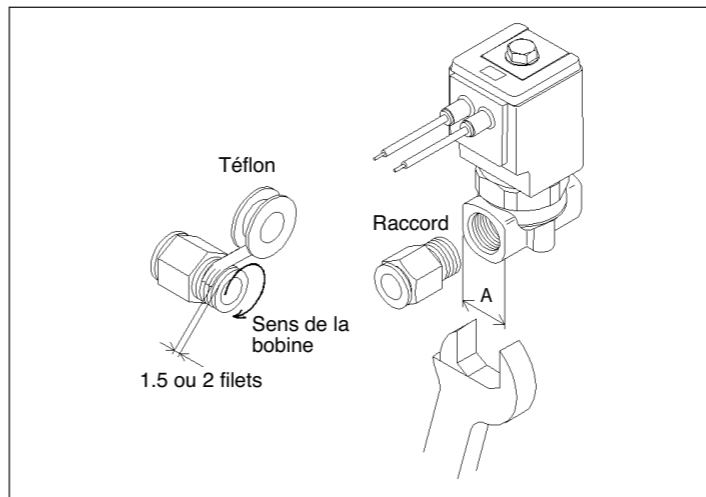
3.3 Raccordement

⚠ Précaution

- Avant le raccordement, vérifiez que vous avez bien éliminé tous les copeaux, les traces d'huile de coupe, la poussière, etc.
- Lorsque vous installez les raccordements, vérifiez que le matériau de joint hermétique ne pénètre pas dans l'orifice. Si vous utilisez un ruban adhésif, laissez 1,5 à 2 filets exposés à l'extrémité du raccordement.

3 Installation (suite)

- Serrez les raccords conformément au couple de serrage indiqué.
- La flèche imprimée à la base du corps indique le sens du débit.
- Branchez les raccordements en maintenant le corps de la vanne avec une clé.

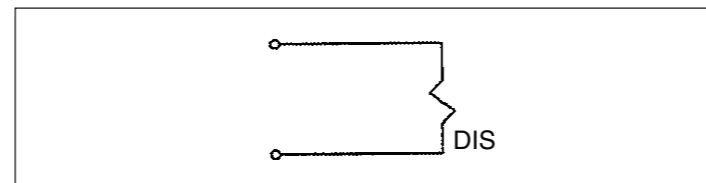


	A (Taille du corps)	Tarudage	Couple de serrage correct (Nm)
XT311-8	22	Rc3/8	22 à 24
XT311-8Y	22	G3/8	Voir la spécification du raccord utilisé
XT311-9	18	Rc1/4	12 à 14
XT311-9Y			

3.4 Connexion électrique

⚠ Attention

- La bobine du XT323-8 et XT311-9 a été conçue pour obtenir un temps de réponse rapide, elle ne peut donc être sous tension en continu.



3.5 Montage

⚠ Attention

- **Si la fuite d'air augmente ou si l'équipement ne fonctionne pas correctement, arrêtez l'utilisation.** Après le montage ou la maintenance, connectez l'alimentation d'air comprimé et d'électricité, vérifiez les fuites et faites fonctionner le distributeur pour confirmer qu'il est bien correctement monté.
- **Manuel d'utilisateur**
Montez et faites fonctionner le produit après avoir lu attentivement le manuel et bien compris son contenu. Conservez le manuel à un endroit où vous pourrez le consulter facilement en cas de besoin.
- **Peinture et revêtement**
Les avertissements et spécifications imprimées sur le produit ne doivent être ni effacés, ni éliminés, ni recouverts.
- **Pour le montage, utilisez les deux tarudage à la base du corps.**

	Tarudage	Couple de serrage correct (Nm)
XT311-8	Profondeur M5x0.8 x 7	3
XT311-9	Profondeur M4x0.7 x 6	1.5

3.6 Lubrification

⚠ Attention

- Les produits SMC ont été lubrifiés à vie en usine, et n'ont donc pas besoin d'être lubrifiés lors des entretiens ultérieurs.
- Si un lubrifiant est utilisé dans le système, utilisez une huile pour moteur Classe 1 (sans additif), ISO VG32. Lorsque le lubrifiant est utilisé dans le système, la lubrification doit se poursuivre puisque le lubrifiant appliqué en usine aurait pu être éliminé.

4 Entretien

4.1 Entretien générale

⚠ Attention

- Le non-respect des procédures de maintenance peut provoquer des dysfonctionnement sur le produit et des dommages sur l'équipement.
- Toute manipulation incorrecte de l'appareil peut produire des blessures à cause de l'air comprimé. La maintenance du système pneumatique ne doit être réalisée que par du personnel qualifié.
- Avant de réaliser la maintenance, vérifiez que la pression d'alimentation est bien éteinte et que tout l'air résiduel contenu dans le système a bien été purgé.
- Après la maintenance, appliquez une pression de service et alimentez l'équipement ; vérifiez son bon fonctionnement et contrôlez l'éventuelle présence de fuites d'air. Si le fonctionnement est anormal, vérifiez les paramètres de réglage du produit.
- Ne faites aucune modification sur le produit.
- Ne démontez pas le produit, à moins que cela ne soit nécessaire selon les instructions d'installation ou de maintenance.

Veuillez consulter SMC.

5 Limites d'utilisation

⚠ Attention

- Veuillez ne pas dépasser les spécifications indiquées dans la section 2 de ce document ou dans le catalogue du produit indiqué.

6 Contacts

AUTRICHE	(43) 2262 62280	PAYS-BAS	(31) 20 531 8888
BELGIQUE	(32) 3 355 1464	NORVÈGE	(47) 67 12 90 20
RÉP. TCHÈQUE	(420) 541 424 611	POLOGNE	(48) 22 211 9600
DANEMARK	(45) 7025 2900	PORTUGAL	(351) 21 471 1880
FINLANDE	(358) 207 513513	SLOVAQUIE	(421) 2 444 56725
FRANCE	(33) 1 6476 1000	SLOVÉNIE	(386) 73 885 412
ALLEMAGNE	(49) 6103 4020	ESPAGNE	(34) 945 184 100
GRÈCE	(30) 210 271 7265	SUÈDE	(46) 8 603 1200
HONGRIE	(36) 23 511 390	SUISSE	(41) 52 396 3131
IRLANDE	(353) 1 403 9000	ROYAUME UNI	(44) 1908 563 888
ITALIE	(39) 02 92711		

SMC Corporation

URL <http://www.smcworld.com> (Global) <http://www.smceu.com> (Europe)
 Les caractéristiques techniques peuvent être modifiées par le fabricant sans avis préalable.
 © 2009 SMC CORPORATION Tous Droits Réservés