



**Manuale di installazione e manutenzione**  
**Elettrovalvola a 2 vie**  
**XT311-8,XT311-8Y,XT311-8YF**  
**XT311-9, XT311-9Y**



**1 Istruzioni di sicurezza**

- Questo manuale contiene le informazioni di base per la protezione degli utenti e di terzi da possibili lesioni personali e per evitare il danneggiamento delle apparecchiature.
- Leggere attentamente il presente manuale prima di utilizzare il prodotto al fine di assicurarne l'uso corretto, oltre ai manuali relativi alle apparecchiature collegate.
- Conservare il presente manuale in un luogo sicuro per poterlo consultare in caso di necessità.
- Queste istruzioni indicano il livello di potenziale pericolo mediante le diciture "Attenzione", "Avvertenza" o "Pericolo", accompagnate da informazioni importanti relative alla sicurezza da tenere in massima considerazione.
- Osservare le istruzioni di sicurezza del presente manuale e del catalogo del prodotto per garantire la sicurezza del personale e degli impianti oltre alle altre rilevanti norme di sicurezza.

<b>Attenzione</b>	Se le istruzioni non vengono rispettate esiste un rischio di lesione personale o danneggiamento dell'apparecchiatura.
<b>Avvertenza</b>	Se le istruzioni non vengono rispettate esiste un rischio di lesione personale o morte.
<b>Pericolo</b>	In condizioni estreme possono verificarsi lesioni gravi o morte.

**Avvertenza**

- La compatibilità con l'apparecchiatura pneumatica é responsabilità di colui che progetta il sistema pneumatico o ne decide le caratteristiche. Poiché i prodotti oggetto del presente catalogo vengono usati in condizioni d'esercizio diverse, si raccomanda di verificarne la compatibilità con l'impianto specifico mediante attenta analisi e/o prove tecniche.
- **Solo personale specificamente istruito può azionare macchinari ed apparecchiature pneumatiche.**  
L'aria compressa può essere pericolosa se impiegata da personale inesperto. L'assemblaggio, l'utilizzo e la manutenzione di sistemi pneumatici devono essere effettuati esclusivamente da personale esperto e specificamente istruito.
- **Non intervenire sulla macchina/impianto o sui singoli componenti prima che sia stata verificata l'esistenza delle condizioni di totale sicurezza.**
  - 1) Il controllo e la manutenzione dei macchinari e degli impianti deve essere realizzata dopo aver confermato la sicurezza del bloccaggio.
  - 2) Per rimuovere l'apparecchiatura, osservare la procedura di sicurezza indicata qui sopra. Interrompere l'alimentazione elettrica e pneumatica e scaricare l'aria compressa presente nel sistema.
  - 3) Prima di riavviare il macchinario o impianto, verificare le misure di sicurezza per evitare movimenti improvvisi di cilindri o altro. Immettere gradualmente aria nel sistema in modo da creare contropressione.
- **Non utilizzare il prodotto in condizioni diverse da quelle indicate. Contattare SMC nel caso il prodotto debba essere utilizzato in una delle seguenti condizioni:**
  - 1) Condizioni e ambiente al di fuori dei limiti indicati, o uso all'esterno.
  - 2) Impiego nei seguenti settori: nucleare, ferroviario, aeronautico, degli autotrasporti, medicale, alimentare, delle attività ricreative, dei circuiti di blocco di emergenza, delle applicazioni su presse, delle apparecchiature di sicurezza.
  - 3) Applicazioni nelle quali potrebbe avere effetti negativi su persone, animali o cose, che richiedano una speciale sicurezza.

**Attenzione**

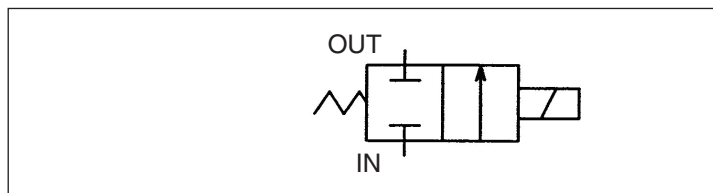
- Verificare che il sistema di alimentazione pneumatica venga filtrato a 5 micron.

**2 Specifiche**

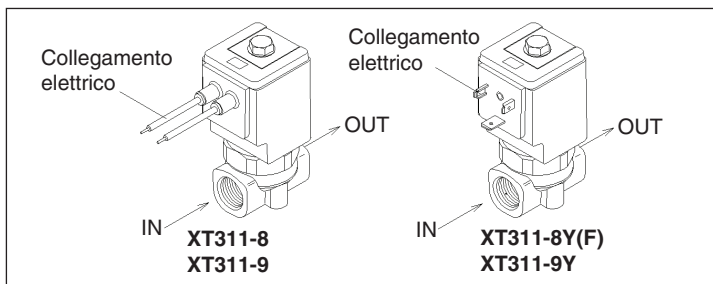
**2.1 Specifiche generali**

	XT311-8	XT311-9
Fluido	Aria	
Campo pressione d'esercizio	0 ~0.7 MPa	
Temperatura d'esercizio dell'aria	5~40°C	
Sezione effettiva	19 mm <sup>2</sup>	13 mm <sup>2</sup>
Attacco	XT311-8(Y) Rc3/8 XT311-8YF G3/8	Rc1/4
Peso	460 g	260 g
Resistenza	26±1.5Ω	31±2Ω
Tensione d'esercizio		
Frequenza	300~1500 c.p.m.	

**2.2 Simbolo**



**2.3 Connessione**



**3 Installazione**

**3.1 Installazione**

**Avvertenza**

- Non procedere all'installazione del prodotto senza avere precedentemente letto e compreso le istruzioni di sicurezza.

**3.2 Ambiente**

**Avvertenza**

- Non usare in ambienti nei quali il prodotto si trova a diretto contatto con gas corrosivi, prodotti chimici, acqua salata o vapore.
- Non utilizzare in atmosfere esplosive.
- Il prodotto non deve essere esposto in modo prolungato ai raggi solari. Installare una protezione.
- Non installare in punti esposti a forti vibrazioni e/o urti. Verificare le specifiche del prodotto.
- Non montare il prodotto nelle vicinanze di fonti di calore.

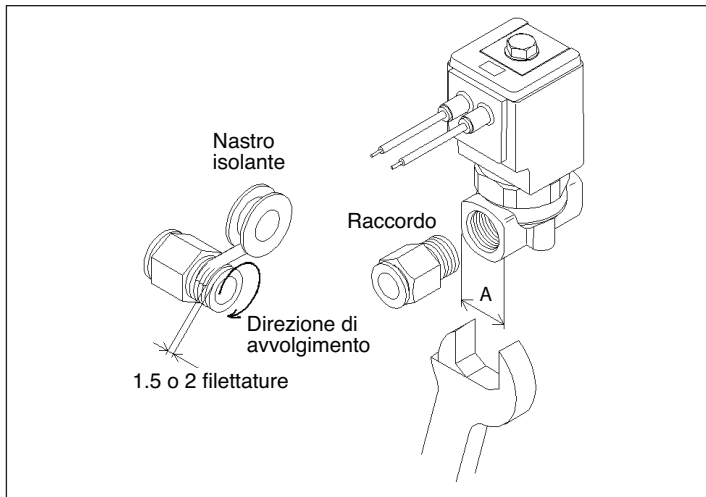
**3.3 Connessione**

**Attenzione**

- Prima della connessione verificare l'assenza di schegge, olio da taglio, polvere, etc.
- Durante l'installazione delle tubazioni o dei raccordi, assicurarsi che il materiale di tenuta non penetri all'interno dell'attacco. Lasciare 1.5 o 2 filettature scoperte sull'estremità della tubazione o del raccordo.

**3 Installazione (continua)**

- Stringere i raccordi rispettando la coppia specificata.
- La freccia alla base della valvola indica la direzione del flusso.
- Collegare le connessioni e i raccordi stringendo il corpo della valvola con una chiave.

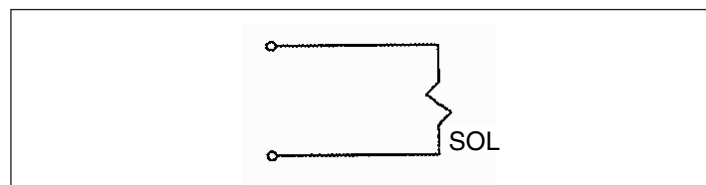


	A (misura corpo)	Filettatura	Coppia di serraggio corretta (Nm)
XT311-8 XT311-8Y	22	Rc3/8	Da 22 a 24
XT311-8YF	22	G3/8	Consultare le specifiche del raccordo usato
XT311-9 XT311-9Y	18	Rc1/4	Da 12 a 14

**3.4 Collegamento elettrico**

**Attenzione**

- La bobina del modello XT311-8 e XT311-9 è stata disegnata per assicurare un tempo di risposta rapido, quindi non può essere continuamente energizzata.



**3.5 Montaggio**

**Attenzione**

- **Se la perdita d'aria aumenta o se il funzionamento della valvola non è corretto, sospenderne l'uso.**  
Dopo il montaggio o la manutenzione, collegare l'alimentazione elettrica e pneumatica e realizzare le opportune prove di funzionamento e trafileamento per confermare il corretto montaggio dell'unità.
- **Manuale di istruzioni**  
Montare e utilizzare il prodotto dopo aver letto attentamente il manuale. Tenere sempre il manuale a portata di mano.
- **Corpo**  
Non cancellare, rimuovere o coprire le indicazioni presenti sul prodotto.
- **Per il montaggio usare le due filettature alla base della valvola.**

	Filettatura	Coppia di serraggio corretta (Nm)
XT311-8	M5x0.8 x 7 profondità	3
XT311-9	M4x0.7 x 6 profondità	1.5

**3.6 Lubrificazione**

**Attenzione**

- I prodotti SMC vengono lubrificati presso i nostri stabilimenti e non richiedono ulteriore lubrificazione.
- In caso di utilizzo di lubrificante, applicare olio per turbine Classe 1 (senza additivi), ISO VG32. Una volta utilizzato il lubrificante, la sua applicazione non potrà più essere interrotta, poiché tale operazione rimuove il lubrificante originario.

**4 Manutenzione**

**4.1 Manutenzione generale**

**Attenzione**

- L'inosservanza delle corrette procedure di manutenzione può provocare malfunzionamenti e danni all'impianto.
- Se manipolata in modo scorretto, l'aria compressa può essere pericolosa. La manutenzione dei sistemi pneumatici deve essere effettuata esclusivamente da personale qualificato.
- Prima di effettuare qualsiasi tipo di manutenzione, verificare che la pressione di alimentazione sia stata interrotta e che tutta la pressione pneumatica residua sia stata rilasciata dal sistema.
- Dopo la manutenzione applicare la pressione d'esercizio e l'energia elettrica all'impianto, controllare la correttezza delle operazioni e verificare l'eventuale presenza di trafileamenti. Se il funzionamento non ha luogo in modo regolare, verificare i parametri di impostazione.
- Non apportare nessuna modifica al componente.
- Non smontare il prodotto, a meno che non diversamente indicato nelle istruzioni di installazione o manutenzione.

Contattare SMC.

**5 Limitazioni d'uso**

**Avvertenza**

- Non superare le specifiche del prodotto indicate nel paragrafo 2 di questo documento o nel catalogo relativo al prodotto in questione.

**6 Contatto**

AUSTRIA	(43) 2262 62280	PAESI BASSI	(31) 20 531 8888
BELGIO	(32) 3 355 1464	NORVEGIA	(47) 67 12 90 20
REP. CECA	(420) 541 424 611	POLONIA	(48) 22 211 9600
DANIMARCA	(45) 7025 2900	PORTOGALLO	(351) 21 471 1880
FINLANDIA	(358) 207 513513	SLOVACCHIA	(421) 2 444 56725
FRANCIA	(33) 1 6476 1000	SLOVENIA	(386) 73 885 412
GERMANIA	(49) 6103 4020	SPAGNA	(34) 945 184 100
GRECIA	(30) 210 271 7265	SVEZIA	(46) 8 603 1200
UNGHERIA	(36) 23 511 390	SVIZZERA	(41) 52 396 3131
IRLANDA	(353) 1 403 9000	REGNO UNITO	(44) 1908 563 888
ITALIA	(39) 02 92711		

**SMC Corporation**

URL <http://www.smcworld.com> (Global) <http://www.smceu.com> (Europe)  
 Le specifiche sono soggette a modifiche senza preavviso da parte del produttore.  
 © 2009 SMC Corporation Tutti i diritti riservati.